



LA FONDATION RATP en 2010...

...Des femmes et des hommes actifs et engagés,
au cœur de l'évolution des comportements,
des attentes et des mutations de notre société.

LA RATP, sixième groupe de transport mondial transporte chaque jour plus de 10 millions de voyageurs. Elle est administrée par un Conseil, dont Pierre Mongin est Président-directeur général.

Cette entreprise publique, imprégnée du lien social tissé par son activité sur l'ensemble des territoires desservis, a souhaité pour mieux structurer ce dialogue avec son environnement, la création d'une Fondation d'entreprise...



Une évolution sociétale et une nouvelle ambition

Depuis 1995, la Fondation RATP permet la rencontre d'un grand nombre d'acteurs de terrain, encourage et favorise par ses différentes actions, **l'égalité des chances**.

En 2010, 3 programmes

définissent sa ligne de conduite : l'Accès à la culture, le Soutien aux associations et l'Accès aux filières d'excellence (l'obtention de bourses)...

La Fondation par son soutien et son engagement à de multiples aventures humaines, s'illustre aujourd'hui "comme une passerelle entre les différentes priorités de l'entreprise, ses partenaires et la société qui l'entoure..."



Une expérience de terrain et une approche stratégique

Les relations étroites avec le monde associatif et l'ensemble des acteurs sociaux donnent l'occasion à la Fondation de percevoir et de relayer en amont les différentes évolutions de notre société. C'est cette approche privilégiée qui lui offre la possibilité de mettre en présence, l'entreprise, ses salariés et l'ensemble des réseaux sociaux.

Au centre des évolutions de la société, la Fondation RATP s'engage, crée de la cohésion et se définit **comme un relais actif entre les différents acteurs de la société civile et de l'entreprise**.



3 programmes qui font leurs preuves

Trajets d'avenir – Parcours d'émotion – Destination associations



1/ « Un étudiant, une bourse, un mentor » ou l'égalité des chances

« **Trajets d'avenir** ». Un programme d'obtention de bourses d'études, qui permet à des jeunes talentueux, issus de milieu modeste d'accéder à des études longues ou à des filières d'excellence (HEC, Université de Cergy Pontoise). Deux grandes filières leur sont proposées, Commerce & Gestion, et Scientifiques et Techniques.

Une initiative originale doublée d'un système de mentorat, (cadres volontaires de la RATP) qui offre un véritable soutien avec en prime l'expérience

approfondie du monde du travail assurée par l'entreprise (GIS*) A cette occasion, les mentors ont suivi une formation de l'IMS** dans le cadre de leurs futures missions...

Une charte d'engagement rappelle et souligne les règles essentielles, et les conditions nécessaires entre mentors et étudiants, pour le développement d'une collaboration positive entre les deux parties. Sont ainsi inscrits au programme des rencontres trimestrielles et des contacts téléphoniques mensuels. Les bourses sont attribuées pour 3 ans, sur la base du mérite scolaire et de critères sociaux, et permettent d'alléger les frais de scolarité et de logement.

*département des ressources humaines de la RATP

**Institut du Mécénat et de la Solidarité



Ils l'ont dit :

« Une université, une grande école et une entreprise ont uni leurs efforts pour favoriser l'égalité des chances, valeur fondatrice de notre pacte républicain ».

Pierre Mongin,
PDG de la RATP »

« Un très bel exemple d'un croisement humaniste avec une dimension professionnelle très affirmée ».

Alain Bouvier,
Membre du Haut Conseil de l'Education

« L'originalité de notre démarche tient en effet à ce que l'aide financière proposée par la Fondation se complète par l'accompagnement des cadres de l'entreprise ».

Florence Rodet,
Secrétaire générale de la Fondation.





2/ Des musées, des théâtres, de la musique ou l'accès à la Culture pour tous



« **Parcours d'émotion** » initié par la Fondation, afin de réduire les nombreux freins sociaux qui empêchent les plus défavorisés d'accéder à la richesse et à la diversité du patrimoine culturel Français. Plus qu'une initiation, la Fondation va avant tout à la rencontre de ceux qui ne feraient pas la démarche, malgré la gratuité d'entrer dans un musée.

La Fondation veut agir sur ces freins sociaux par des actions concrètes, en donnant accès à des ateliers pédagogiques, des parcours d'éveil culturel, des solutions de transport adaptées et des tarifs préférentiels etc....



Des partenariats importants ont été conclus avec quelques uns des plus prestigieux établissements culturels franciliens. L'Opéra Comique, l'École des Beaux-Arts, la Grande Halle de la Villette, le Musée d'Orsay, le Musée du Louvre ou encore le Musée de Cluny.



Une véritable ouverture sur les perspectives d'une mobilité tant intellectuelle que physique, qui ne peuvent que favoriser les échanges et ouvrir les esprits.

Quelques exemples d'actions permanentes.....

De l'Opéra Comique, « Un mécène, deux regards » où 1000 jeunes lycéens de ZEP ont assisté gratuitement à des représentations, assorties d'une médiation pédagogique, afin de favoriser la découverte de l'art lyrique d'une quinzaine de programmations différentes. – **au Parc de la Villette**, la Fondation finance des transports de groupes franciliens, parmi les plus éloignés du monde de la Culture **en passant par le Musée de Cluny**, des personnes atteintes d'un handicap visuel sont invitées à découvrir avec leurs mains l'exposition "Paris, ville rayonnante", **et le Musée d'Orsay**, avec une des initiatives les plus originales, ce sont les gardiens d'immeubles de banlieue parisienne, qui servent de relais pour sensibiliser et accompagner les familles, ou encore au **Louvre** afin d'offrir à des enfants malades hospitalisés - pour des maladies chroniques - à Necker

ou Robert Debré - une visite guidée avec leurs parents comme accompagnants.



Et d'autres plus ponctuelles et personnalisées, « Les Talens lyriques »

avec la découverte et la pratique de la musique baroque par de jeunes collégiens de Paris XIX^e, a déjà réuni près de 195 élèves et 85 heures d'atelier au total.

Mais aussi avec La Compagnie du Théâtre Les Athévains, lieu d'essai et de création, avec son statut particulier de Centre d'accueil qui invite à Paris, dans un lieu autonome, ceux qui rêvent d'approcher le monde du Théâtre.

Il l'a dit :

« **Aucun élève n'a manqué à l'appel aux trois visites des Beaux Arts, un signe réel de la réussite du projet** »

Raphaël Blaise,
Professeur de lycée.





3/ Le lien, l'entraide, l'égalité des chances ou le soutien aux associations



« Destination association » certainement le programme le plus important en terme de moyens. La Fondation RATP s'est engagée avec un grand nombre d'associations afin de favoriser le lien, l'entraide et l'égalité des chances. Les associations par leurs diversités et leurs engagements facilitent l'apprentissage, l'insertion sociale et professionnelle et renforcent les notions de civisme et de respect de l'environnement.



Un partenariat exemplaire sur l'insertion....

Ateliers Sans Frontières, assure la récupération, et le traitement d'ordinateurs dont les entreprises n'ont plus d'utilité. Il lance en 2009 Assoclic, un appel à projet dont le but est d'offrir des packs informatiques aux associations franciliennes, favorisant l'éducation, la formation ou l'insertion sociale par l'accès à l'informatique. Un challenge réussi. Avec l'aide de la Fondation RATP, c'est effectivement plus de 1000 packs informatiques complets qui seront distribués chaque année à 120 associations.

Il l'a dit :

Assoclic nous permet une activité de recyclage de nos déchets tout en offrant des possibilités de réinsertion... Cela se passe si bien que nous signons de nouveau une convention pour deux ans...

Olivier Duthuit, Directeur du Département Achats RATP.



Des initiatives civiques pour la ville et ceux qui y vivent

Le projet de festival Cinébanlieue, tente de montrer par l'image les événements positifs sur les relations entre Paris et sa banlieue. Un projet photographique a été mis en place avec 15 jeunes entre 15 et 26 ans, afin de les initier à la photographie, à l'écriture et au reportage et alimenter un blog sur les interactions entre Paris et la banlieue, à travers le prisme des grands travaux qui sont en cours autour de la Capitale pour le développement des transports en commun. Avec le Centre indépendant d'éducation des chiens guide d'aveugles, la fondation finance le coût d'un chien guide, soit 13 000 euros, en remplacement du précédent âgé de 10 ans, qui sera mis à la retraite.

La Fondation RATP soutient et participe également à la campagne d'information « Ensemble, c'est tous ! » de l'Unapei (Union Nationale des associations de parents, de personnes handicapées mentales et de leurs amis) pour mieux faire connaître le handicap mental et qui s'articule autour de trois temps forts, visant des objectifs complémentaires : -Un concours « Les victoires de l'accessibilité », campagne de mobilisation - Les journées de sensibilisation « Investir la Cité » contact avec les populations dans la rue. - Le Festival « Ensemble c'est tous ! », au Parc de la Villette à Paris.



La méthode Epissure ou la mise en place d'une démarche originale d'évaluation des projets.

Plusieurs mois ont été nécessaires à la Fondation RATP pour mener à bien ce travail qui associe à la fois les représentants de l'entreprise, les partenaires associatifs, l'IMS (Institut de Mécénat et de Solidarité) et le pilotage d'un chercheur du CNRS.



Objectif : disposer pour la Fondation, d'une méthode d'évaluation des projets, pourvue de techniques de mesures, permettant le suivi des données essentiellement qualitatives par le moyen d'indicateurs chiffrés. Elle permet également d'évaluer avec précisions les objectifs qualitatifs et multicritères des partenariats.

Cet outil d'évaluation personnalisé présente, d'une part, certaines caractéristiques classiques déjà éprouvées, et d'autre part, **quelques critères novateurs**, qui fondent son originalité.



Les plus de la méthode Epissure

Une méthode d'évaluation non financière qui installe une logique de construction et de coresponsabilité plus marquée, le choix des critères étant décidé par l'ensemble des acteurs du projet.

Elle repose sur un modèle mathématique (Electre Tri-C) matérialisé par un graphique qui donne une visualisation immédiate, et permet de rectifier très rapidement les dérives ou fausses orientations du projet. Elle s'inscrit comme un outil d'aide à la décision et non d'injonction.

Un travail conduit par un chercheur sur des bases mathématiques.

Outre la possibilité de servir des projets de type très différents, cette méthode professionnalise encore davantage la démarche de la Fondation, et lui permet d'accompagner des partenariats orientés sur des engagements pluriannuels.

Enfin, cette méthode a été illustrée et saluée par le Comité de la Charte* pour ses 20 ans, offrant ainsi à la Fondation RATP une véritable reconnaissance.

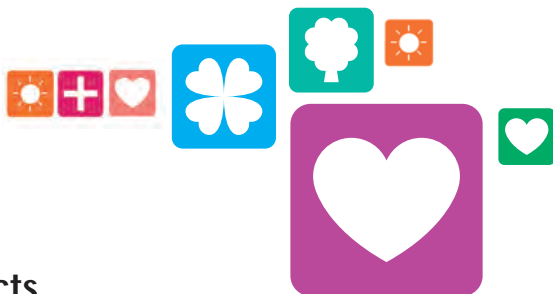
* Organisme d'agrément et de contrôle des associations



LA FONDATION EN CHIFFRES

En 2009, **105 projets** ont été soutenus et accompagnés par la Fondation RATP, dont **61% de nouveaux projets**.

Plus de **65 000 personnes** sont concernées par les projets financés chaque année.



Contacts

Fondation RATP

Lac A1B - 54, quai de la Rapée

75599 PARIS Cedex 12

Tél: 01 58 78 38 89

www.fondation-ratp.fr

Relations presse

Sophie Gillet,

chargée de communication

Tél : 01 58 78 36 14

email : sophie.gillet@ratp.fr

